

Aukštaitijos dvarai

Tęsiame savo pokovidines keliones. Šį kartą patraukėme į Ilzenbergo ir Palėvenės dvarus.

2022 m. spalio 14 d. ryte išvykome į Ilzenbergo dvarą Rokiškio rajone.

Pakeliui gidė mums papasakojo apie trakto Varšuva – Peterburgas istoriją, struktūrą, veiklą. Pravažiuodami Kavarską sustojome prie Kavarsko Šv. Jono krikštytojo šaltinio, paragavome skanaus vandens. Legendomis apipintas, neva stebuklingas gydomasias galias slepiantis Šv. Jono šaltinis, tai gaivaus tyro vandens versmė kalnelio viršuje prasigraūžusi net 134 metrus nuo Šventosios upės vagos lygio.



Šaltinio vanduo upeliu įteka į Šventosios intako Pienės upę. Turbūt vienintelis Lietuvoje (o gal ne tik) šaltinis, kuris savo vėsiu (ne tik neapsakomai tyru bet, kaip manoma, ir šventu!) vandeniu pripildo šalia specialiai įrengtą betoninį, daugiau nei 3m. gylio baseiną! Daugelis stabteli, kad parsivežti šio magiško vandens namo. Kai kurie mūsų šaliai taip pat prisipildė turėtus butelius tyro vandens. Lankantis prie šaltinio kas nešini vandens talpomis, kai kurie net ir su karučiais, laukdami, kada atlaisvinsime priėjimą, kavarskiečiai susibūrė prie šaltinio. Beje – net ir karštą vidurvasario dieną baseino vandens temperatūra išlieka apie 6-8 laipsnius Celsijaus.

Atsigaivinę šaltinio vandeniu, per Anykščius, Rokiškį patraukėme prie pirminio savo tikslo Ilzenbergo dvaro.

Dvaras įsikūręs į šiaurę nuo Rokiškio Lietuvos – Latvijos pasienyje tarp Ilgio ir Apvalaso ežerų. Dvaras įkurtas 1515 metais, taigi gyvuoja daugiau kaip 500 metų. Po daugybės klestėjimo, karų, sukilimų, nykimo metų dvaras vėl kuria savo istoriją. Pirmasis jo savininkas – B. Kersendorckas – aktyviai plėtojo ūkinę veiklą, per



Rygos uostą prekiaavo grūdais, sviestu, derva, prieskoniais ir kitais produktais. Vėliau dvarą valdė vokiečių kilmės carinės Rusijos inžinierius N.N.Fuchsas.

Jis perstatė rūmus vėlyvojo klasicizmo stiliumi, kurie, beveik nepakitę, išliko iki šių dienų. Iki Antrojo pasaulinio karo dvare šeimininkavo Dimšos – Eugenijus Dimša ir jo žmona – rumunė Livija Majoresku. Sovietmečiu jis priklausė kolūkiui, o nuo 7 dešimtmečio – Panevėžio „Ekran“ gamyklai. 2003 m. dvaras privatizuotas ir grįžo prie savo istorinių šaknų ir naujos misijos. Čia įkurtas didžiausias Baltijos šalyse natūralios žemdirbystės ūkis. Čia vėl gyvena ir dirba žmonės auginami gyvuliai, sėjami laukai, verda visuomeninis gyvenimas. Čia

auginama ir gaminama itin švari ir natūrali žemės ūkio produkcija. Važiuodami matėme karvių, avių bandas, vynuogių laukus. Dvaro produkcijos galima įsigyti ne tik Rokiškio rajono parduotuvėse, bet ir kituose miestuose, pvz., Kaune.



Didžiausia bulvė pasaulyje

Pažintį su dvaru pradėdame nuo dvaro parko. Parko plotas 14 ha. Prie įėjimo į parką pastatytas paminklas bulvei. Ši Ilzenbergo bulvė – mums žinoma didžiausia bulvė pasaulyje, ji sveria 75 tonas. Jungtinių Tautų

Maisto ir Žemės Ūkio organizacijos duomenimis lietuviai per parą suvalgo vidutiniškai 250 g bulvių. Taigi per parą visi Lietuvos gyventojai kasdien suvalgo net 10 tokių 75 tonas sveriančių bulvių.



Pradedame pažintį



Saulės laikrodis visada rodo tikslų laiką



Prie tvenkinio lauko estrada

Įdomu, kad išilgai viso Ilgio ežero eina Lietuvos – Latvijos siena. Anksčiau dalis dvaro žemių buvo dabartinės Latvijos teritorijoje.

Ilgio ežero nedidelė sala vadinama Meilės sala. Į sala veda platus, bet siūbuojantis lieptas.

Netoli liepto stovi skulptoriaus Liutauro Griežės mergaitės skulptūra. Skulptūra susišaukia su Antuano de Sent Egziuperi „Mažuoju princu“. Mergaitės plaukus šiaušia permainų vėjas, ji rankoje laiko dar neprakąstą obuolį. Ji atsispiria nuo išaugto vaikiško pasaulio ir ruošiasi keliauti į naują, dar nežinomą suaugusio žmogaus pasaulį.



„Mažoji princesė“



Meilės sala



Meilēs salos āžuolas

Su šia sala susiję kelios legendos. Saloje auga Ažuolas prie kurio kamieno prisiekę meilę jaunieji nugyvena ilgą ir laimingą gyvenimą. Viena iš legendų sako, kad 1863 m. dvarą įsigijęs N. N. Fuksas taip pamilo savo žmoną Ilzę, kad jai pastatė naujus nuostabius Ilzenbergo dvaro rūmus. Tuomet niekas aplinkui neabejojo, kad tai irgi būtų Meilės salos burtai. Tačiau apie dvaro pavadinimo kilmę yra ir kelios kitos legendos.



*Lieptas į
Meilės salą*



*Šalia liepto į
salą įrengtas
fontanas*

*Meilės salos
fontanas*



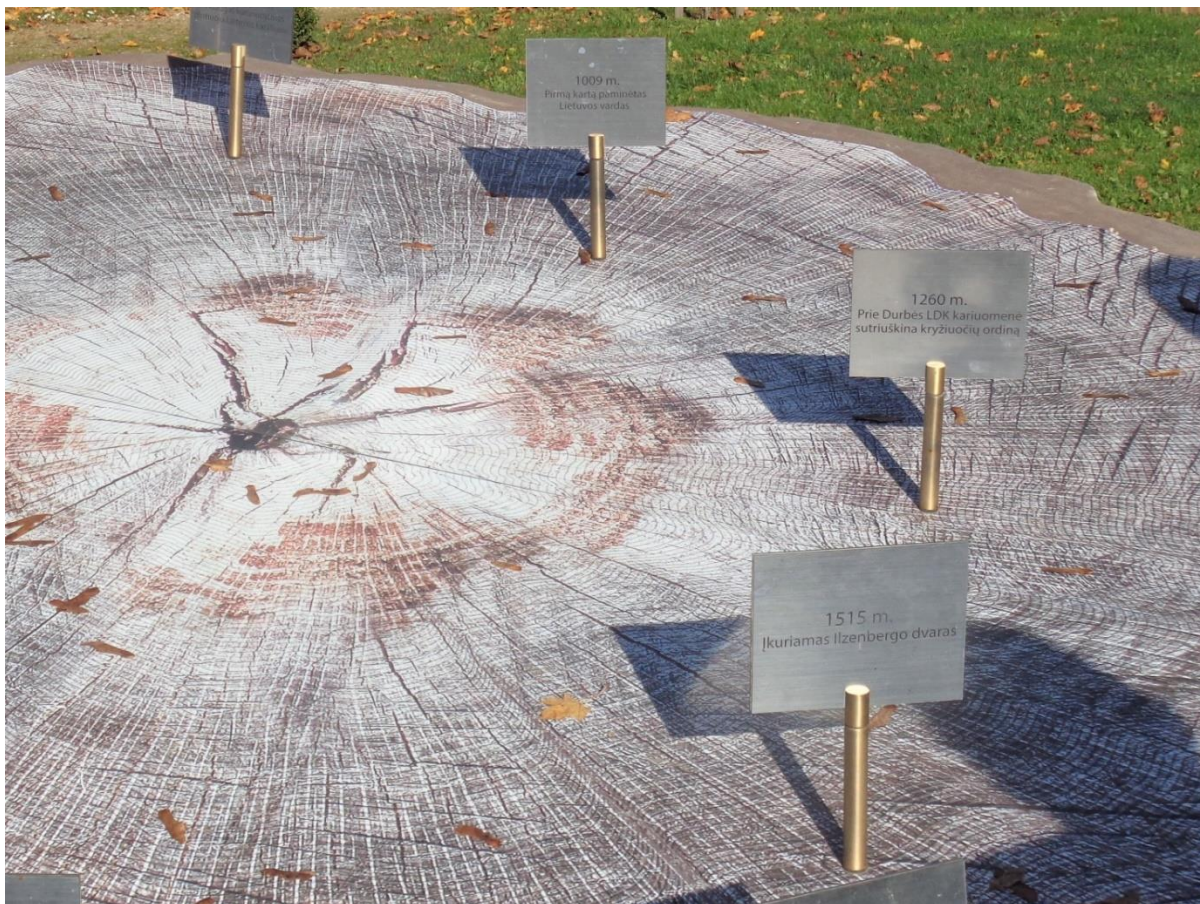
Ilgio ežeru eina Lietuvos-Latvijos siena. Pasienio stulpas ežero krante



Dvare yra ir kitas istorinis Ažuolas. Manoma, kad jis pasodintas įkūrus dvarą, taigi jo amžius taip pat daugiau kaip 500 metai. Ažuolo apimtis - 6,3 m, skersmuo – 2 m, aukštis – 30,5 m.

Dvaro parke paminėtas ir įžymiausias Lietuvos – Stelmužės – ąžuolas. Viena iš skulptūrų vaizduoja Stelmužės ąžuolo skerspjūvį. Mokslininkai teigia, kad Stelmužės ąžuolui pusantro tūkstančio metų.





Medžio pjūvį iliustruojančioje skulptūroje įtaisytos lentelės vaizduojančios, kokio storio buvo ąžuolas svarbiausių raktinių Lietuvos valstybei įvykių metu. Pvz., matome, kad kai buvo paminėtas 1009 metais Lietuvos vardas ąžuolas jau buvo įspūdingo storio.



Suoliukas – zuikis gelbsti medžiotoją



Švedų karus menanti patranka



Dvaro sodyboje daug įvairios paskirties pastatų. Vieni jų yra gyvenamosios paskirties, kiti ūkiniai, dar kiti skirti lankytojams.



Angelių medis

Ekskursiją po dvarą baigiame apžiūrėdami rūmus. Rūmai restauruoti, atkurtas rūmų interjeras tačiau baldai neišliko. Jie atkurti dabartinių Lietuvos baldų meistrų pagal išlikusias nuotraukas, aprašus.



*Pastato restauravimo autentiškumą
patvirtinantis ženklas*





Ilzenbergo dvaro pastato ir dvaro rūmų interjero vaizdai

Iš Ilzenbergo dvaro grįžtame atgal į Rokiškį. Pakeliui pravažiuojame Onušio dvaro rūmų liekanas. Šio dvaro likimas nepavydėtinas. 1922 m., prasidėjus žemės reformai, dvaras buvo išparceliuotas. Onušio dvaro rūmai sudegė per I pasaulinį karą, nors meniški griuvėsiai atlaikė net II pasaulinį karą ir stovi šiandien.

Internete radau žinutę, kad šių metų sausio 3 d. pasirašyta dvaro pardavimo sutartis, savininkas – fizinis asmuo, tačiau jo kontaktiniai duomenys neatskleidžiami.



Onušio dvaro sodybos griuvėsiai



Grįžtame į Rokiškį.

Rokiškis be kitų įžymių objektų garsėja ir savo ypatingomis meniškėmis langinėmis.



Kavinė „Pupelė“

Pietavome kavinėje „Pupelė“. Pamaitino skaniai; maloniai aptarnavo.

Apžiūrinėjant Šv. apaštalo evangelisto Mato bažnyčią klebonas kun. Eimantas Novikas maloniai mus pakvietė į vidų. Jis papasakojo bažnyčios istoriją, aprodė bažnyčios meno vertybes, pakvietė apžiūrėti kriptą, kurioje palaidotas dabartinės bažnyčios fundatorius Rokiškio grafas Reinholdas Tyzenhauzas ir kiti Tyzenhauzų šeimos nariai. Taip pat apsilankėme Šv. Juozapo koplyčioje, kurioje buvo šarvojami Tyzenhauzų šeimos nariai, meldžiamasi už iš gyvenimo išėjusius grafų šeimos narius, už juos laikomos Šv. Mišios.



*Rokiškio Šv. apaštalo
evangelisto Mato
bažnyčia*



Grafo Reinholdo Tyzenhauzo palaidojimo vieta



Šv. Juozapo koplyčia

Toliau mūsų kelias vedė pro Palėvenės dvarą, vienuolyną, bažnyčią.

Pirmiausia stabtelėjome Palėvenės dvare. Nuo 1654 metų dvaras valdomas Komarų šeimos. Tarpukariu dvarą valdė Bogdanas Komaras, tačiau prasidėjus Antrajam pasauliniam karui Bogdanas turėjo slapstytis. Kurį laiką Bogdanas gyveno pas dukrą, pakeitusią pavardę, Ukmergėje, o 1960 m. išvyko į Lenkiją. Karo metu dvaro rūmai buvo subombarduoti.



Palėvenės Komarų dvaro griuvėsiai, kairėje matyti suremontuota rūmų dalis

Po karo dvare veikė „Anykščių vyno“ filialas, spaustos sultys ir gamintas tariamas kalvadosas, vėliau pavadintas „Senuoju ąžuolu“. Apie 1985 metus įsikūrė Panevėžio autokompresorių gamyklos „Aurida“ ir kolūkio bendras cechasis, kuriame buvo pervyniojamos variklių apvijios. Vienoje patalpų gamino egzotišką produktą – musgaudžius. Pastatais naudojosi ir Kupiškio miškų ūkis.

Šiuo metu XIX a. statyti rūmų pastatai atiduoti Komarų giminės palikuonei – dvarą valdo jį atgavusi Bogdano Komaro anūkė Nijolė Milaknienė. Iki mūsų dienų išlikę dvaro rūmai, oficina, pieninė, bravoras, sandėlis. Nijolės Marijos Milaknienės pastangomis suremontuota dalis rūmų.

„Ir nesvarbu, kad grįžo tik Palėvenės dvaro griuvėsiai, išgrobti dolomitai, trihektarininkams išdalinta dalis paminkloauginės zonos. Svarbiausia tai, kad grįžo, grįžo nespėjus įgyvendinti „pasidovanojimo“ projekto. Palėvenė – man ir mano vaikams, anūkėms – šventa Tėvų, Senelių, Prosenelių gimtinė. Relikvija, kurios linkėčiau kiekvienam.“ - sako Nijolė Marija Milaknienė

Dvare mus pasitiko pati Nijolė Marija. Ji papasakojo Komarų šeimos istorija ir konkrečiai Palėvenės dvaro istoriją, parodė nuotraukas.



Dvaro parke mus pasitiko dvaro savininkė Nijolė Marija Milaknienė

Dēl baņņyčios prižiūrētojos ligos neturējome galimybės patekti į Palēvenės Šv. Dominyko baņņyčią. Galējome tik pasigrozēti baņņyčios pastatu iš išorēs.



Palēvenės Šv. Dominyko baņņyčia



Palēvenės baņņyčios ir vienuolyno kompleksas

Aplankėme vienuolyną. Čia vietos bendruomenės narė aprodė vienuolyno patalpas, papasakojo vienuolyno istoriją, apžiūrėjome vienuolyno rūsius.



Vienuolyno svirnas atvertas turistams

Palėvenės vienuolyno istorija pradedama skaičiuoti nuo 1676 m., kuomet Lauryno Mykolo Odlanickio finansiškai remiami čia apsigyveno pirmieji dominikonų vienuoliai. Tuo pačiu metu buvo pradėta statyti mūrinė bažnyčia.

Už bendradarbiavimą su 1863 m. sukilėliais, Kauno gubernatorius įsakė Palėvenės vienuolyną uždaryti, o 20 vienuolių išskirstyti po Raseinių, Gardino, Nesvyžiaus ir Žemaičių Kalvarijos vienuolynus. 1865 m. vienuolynas buvo uždarytas ir vėliau labai sunyko. Vienuolis Hiacintas Milostnickis atiduotas karo lauko teismui, o bažnyčia palikta katalikams, prie jos palikus du vienuolius.

Nebelikus vienuolių pradėjo nykti ir vienuolynas. Po Antrojo pasaulinio karo įsikūręs kolūkis labai suniokojo vienuolyną, celėse apsigyveno kolūkiečiai, kurie išgriovė autentiškas krosnis, išlupo parketo likučius, nudraskė lipdinius. Vienu metu vienuolynas buvo paverstas grūdų saugykla, vėliau kultūros namais, įkurta kino salė. Vienuolyno rūsiuose buvo sandėliuojamos daržovės, rūšiai užversti šiukšlėmis, žemėmis.

Dabar vienuolyno rūšiai sutvarkyti, atkurtas vienuolyno skriptoriumas.

Iš Palėvenės pilni įspūdžių sėkmingai grįžome į Kauną.



Skriptoriumas



Vienuolyno rūšiai

Aprašyme panaudotos Valdo Pakėno, Vidos Simniškienės, Romualdo Markausko, Juliaus Danio ir kitos nuotraukos.